

Република Србија
Министарство
пољопривреде, шумарства
и водопривреде



ДОО
ПОЉОСЕРВИС

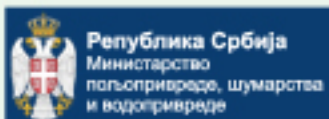
БИЛТЕН

ПОЉОПРИВРЕДНА САВЕТОДАВНА И СТРУЧНА СЛУЖБА
ПОЉОСЕРВИС КЊАЖЕВАЦ Д.О.О.
БИЛТЕН БР 1 - 1. до 3. 2026. - БЕСПЛАТНИ ПРИМЕРАК



САДРЖАЈ

1. ОПТИМАЛНИ УСЛОВИ ЗА ПРОИЗВОДЊУ РАСАДА ПОВРЋА У ЗАШТИЋЕНОМ ПРОСТОРУ	6
Јована Цветковић, стручни сарадник за ратарство и повртарство	
2. ПОПЛАВЉЕНО ПОЉОПРИВРЕДНО ЗЕМЉИШТЕ -"ПОСТПОПЛАВНИ СИНДРОМ"	9
Валентина Алексић, дипл. инж. мелиорација земљишта и вода	
3. ФИЗИОЛОШКО МИРОВАЊЕ ВОЋАКА	12
Сања Чокојевић, дипл.инг.воћарства и виноградарства	
4. ЗАСНИВАЊЕ ЛУЦЕРИШТА	14
Срђан Цветковић дипл. инж. ратарства	
5. БОЛЕСТИ ПАРАДАЈЗА	16
Живорад Јовановић, дипл. инж. заштите биља	
6. КУКУРУЗ ЗА СИЛАЖУ	18
Неђељко Пиповић, дипл. инг. пољопривреде	
7. ИСХРАНА СУПРАСНИХ КРМАЧА	20
Иванка Николић, дипл. инж. сточарства	
8. ИНТЕГРАЛНА ПРОИЗВОДЊА	22
Милош Николић, саветодавац за органску производњу	
9. ОПШТИ УСЛОВИ ЗА ОСТВАРИВАЊЕ ПРАВА НА ОДОБРАВАЊЕ ПРОЈЕКТА	24
Стручни сарадник за агроекономију. Драган Колчић дипл.инж.	
Агропонуда/STIPS	28



Пољопривредне Саветодавне
Стручне Службе Србије

Сектор за рурални развој

Пољопривредна Саветодавна и Стручна
Служба Пољосервис Књажевац

Књаза Милоша 75,19350 Књажевац

Тел. 019/ 730-888

E-mail: poljoservis@yahoo.com

Сајт: www.psssknjazevac

f: [psss.knjazevac](https://www.facebook.com/psss.knjazevac)





Јована Цветковић,
стручни сарадник за ратарство и повртарство

ОПТИМАЛНИ УСЛОВИ ЗА ПРОИЗВОДЊУ РАСАДА ПОВРЋА У ЗАШТИЋЕНОМ ПРОСТОРУ

Расад представља младу биљку која је прошла одређене фазе органогенезе, формирала 4 до 10 листова и има добро развијено стабло.

Већина повртарских култура се производи из расада, а разлози за то су многоструки. Један од њих је краћи вегетациони период, смањени трошкови производње као и контролисани услови у заштићеном простору. Међутим, здравствена исправност расада је од изузетног значаја за производњу, јер се болести из расадника јако брзо шире.

За нормалан раст и развој сваке биљке која се гаји у заштићеном простору неопходно је обезбедити оптималне климатске услове. То су, пре свега, температура, светлост, вода и ваздух. Од наведених фактора, без којих се не може замислити једна повртарска производња, зависи и квалитет расада. Између осталог, не треба изоставити квалитет хранљивог супстрата, као и здравствено исправан семенски материјал.

Температура као важан чинилац у производњи утиче на брзину клијања и ницања, као и на укупан пораст биљака. Свака биљна култура има одређене захтеве за температуром ваздуха. На пример, уколико је температура након сетве парадајза 25 степени, дужина ницања ће бити између 4 и 6 дана, док је период ницања паприке при истој температури од 8 до 12 дана.

Вода је, такође један од кључних фактора успешне повртарске производње и њен садржај би у моменту клијања и ницања биљака требао бити виши како би семе најпре бубрило, а онда и клијало. У тренутку формирања котиледона, садржај воде треба бити смањен, јер се потенцира развој кореновог система.



Ваздух чини смеша гасова у атмосфери и на биљке делује како својим саставом, тако и кретањем. Кисеоник је заступљен у атмосфери у великим количинама и биљкама је неопходан за дисање, док угљен-диоксида има знатно мање и важан је за процес фотосинтезе. За већину повртарских врста минимум фиксације угљен-диоксида остварује се при његовој концентрацији од 0,004 до 0,008%. За гајење парадајза, краставца, паприке и салате препоручују се ниже концентрације овог гаса. Значајан утицај на правилан раст и развиће биљака има релативна влажност ваздуха која настаје испаравањем воде из биљака и земљишта. Осим на здравствено стање биљака, утиче и на интензитет фотосинтезе и транспирације. Релативна влажност ваздуха је највећа у јутарњим часовима, а по потреби се регулише квалитетним проветравањем, одржавањем температуре или орошавањем.

У производњи расада велику улогу има дневна, тачније сунчева светлост која је неопходна за процес фотосинтезе. Међутим, уколико је нема довољно, пожељно је користити лед расвету. У случају недостатка светлости долази до издуживања биљака и слабијег развоја кореновог система. Ова појава је нарочито изражена када је присутан изузетно густ склоп биљака.



За успешну производњу важно је користити хранљиви супстрат који има повољан водно-ваздушни режим, а треба да садржи и потребна хранива за нормалан раст и развој биљака. Тресет је основна компонента хранљивог супстрата и одликује се одређеним физичким особинама које омогућавају повољан проток воде и ваздуха

у зони кореновог система, као и висок капацитет измене јона који обезбеђују адекватну количину хранљивих елемената неопходним биљкама. Тресету се могу додати различити материјали, као што су перлит, вермикулит, зеолит, како би се у потпуности регулисао водно-ваздушни и хранидбени режим. Најчешћа грешка коју праве произвођачи је коришћење недезинфикованог супстрата који може бити главни извор заразе многих патогена.



Квалитетан и здравствено исправан семенски материјал је важан сегмент у производњи расада, јер од њега зависи принос и квалитет гајене повртарске културе. Зато је у повртарствој производњи најбоље користити сертификовано семе.



Јована Цветковић,
стручни сарадник за ратарство и повртарство



Валентина Алексић,
дипл. инж. мелиорација земљишта и вода

ПОПЛАВЉЕНО ПОЉОПРИВРЕДНО ЗЕМЉИШТЕ -"ПОСТПОПЛАВНИ СИНДРОМ"

Поплављено пољопривредно земљиште захтева хитне мере санације како би се избегао "постпоплавни синдром", губитак приноса и трајно оштећење структуре земљишта..



Поред економске штете услед немогућности коришћења пољопривредног земљишта или пропадања усева, поплаве могу променити микробиолошке, хемијске и механичке особине земљишта. Све ове особине се мењају услед:

- губитака (угинуће корисних микроорганизама земљишта, хемијске промене у земљишту и блокирање хранљивих елемената, испирање хумусног слоја и сл.) или
- наношења - контаминације (наношење патогене микрофлоре, тешких метала, отрова, крупног речног наноса и сл.) земљишта.

Комплексност могућих промена у земљишту услед поплава захтева озбиљан приступ у процесу санације таквих земљишта. Тек након утврђивања свих чињеница, пољопривредни стручњаци могу дати препоруку о врсти и начину поправке земљишта након поплава.

Након поплаве пољопривредног земљишта најважније је безбедно уклонити воду, очистити наносе муља и отпада, те анализирати земљиште на загађења и промене структуре пре поновне сетве. Санација укључује исушивање, санацију ерозије и проверу присуства загађивача (нафта, фекалије) како би се осигурала безбедност хране.

Након повлачења воде неопходно је проценити могући утицај поплаве на земљиште. На основу такве процене одређује се обим потребних анализа земљишта и тек на основу резултата анализа, као и других (педолошких, агроколошких, економских) фактора могу се предузети мере поправке земљишта.

Поплаве изазивају озбиљне штете на земљишту, укључујући ерозију, таложење муља, збијање структуре и контаминацију опасним материјама. Долази до губитка плодног слоја хумуса, промене хемијског састава и смањења плодности, што захтева дуготрајну санацију (санитарне мере, рекултивација) како би се земљиште поново оспособило за пољопривредну производњу.

Главне штете на поплављеном земљишту:

- **Физичка оштећења:** Ерозија, одношење површинског слоја, стварање клизишта и таложење наноса (муљ, песак) који гуше земљиште.
- **Уништавање структуре:** Збијање земљишта смањује порозност, што отежава водоваздушне односе неопходне за раст биљака.
- **Хемијска и биолошка контаминација:** Таложење тешких метала, нафтних деривата, отпадних вода и комуналног отпада.
- **Смањење плодности:** Губитак хумуса и хранљивих материја, као и појава заслањивања или прекомерне киселости.

Санација укључује процену штете, чишћење наноса, дезинфекцију и рекултивацију ради поновног успостављања функције земљишта.

Кључни кораци санације:

- **Безбедност и процена:** Сачекајте да се вода повуче и проверите стабилност земљишта. Избегавајте кретање по меканом терену ради спречавања сабијања, што може трајно оштетити структуру земљишта.
- **Уклањање наноса:** Уклоните смеће, муљ и плутајуће отпатке што пре. Ако је муљ плитак, може се заорати, али дубоки наноси муља могу гушити земљиште и морају се уклонити. Потреба уклањања песка зависи од дебљине наноса при чему се пет до 10 центиметара може без већих проблема инкорпорирати у земљиште дубљом обрадом. Наносе песка дебљине од 10 до 15 центиметара могуће је измешати с земљом врло дубоком обрадом, а за оне преко 15 центиметара треба применити риголање или још боље уклонити их с парцеле, али само ако је прихватљива процена трошкова уклањања.



- **Санација ерозије:** Површине пољопривредног земљишта која су оштећена ерозијом такође је потребно санирати, а које ће се мере санације примењивати зависи од степена њиховог оштећења. Поправите оштећења настала ерозијом. Попуните рупе и поравнајте терен како бисте спречили даљу деградацију.

Део површина који је био под слабијим утицајем ерозијских процеса могуће је санирати захватима обраде земљишта.

- **Анализа земљишта:** Обавезно урадите анализу на загађиваче (посебно ако су поплавлени септичке јаме или складишта нафте) и проверите рН вредност и ниво нутријената.

Имајући у виду чињеницу да поплаве узрокују биолошке, хемијске и физичке промене важно је истаћи да хемијске имају за последицу нарушавање оксидоредукцијске равнотеже, због чега се редукујућа средина, посебно ако тло остаје без дуже вегетације, одражава на промене у стабилности агрегата и утиче на промену рН вредности тако да поплавлена земљишта често постају киселија.

Препоручујемо након поплаве обавезно применити физичко-хемијску анализу земљишта, па и на оним површинама где је обављена претходне године, једино се на основу анализе могу исправно одредити даље мере и поступци односно надокнада хранива (минералних и органских) као и поправка рН вредности.

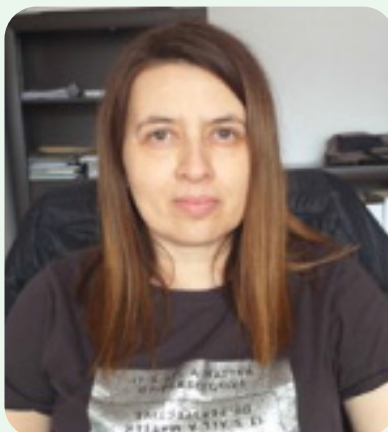
- **Одабир културе:** Пољопривредна земљишта након поплава пролазе фазу "постпоплавног синдрома" губитка приноса и разарања обрадивог слоја земљишта. Таква земљишта не треба остављати под угаром, већ их што пре треба довести у стање погодно за биљну производњу

Ако је земљиште загађено, прве сезоне се препоручује сетва култура које се не користе за исхрану људи (нпр. техничко биље) или садња биљака за фиторемедијацију (поправку земљишта).

Добар вид обнављања земљишта и евентуална "детоксикација" може се постићи применом зеолита - моћног алумосиликатног материјала који има позитивно деловање на земљиште.

Напомена: Не конзумирајте воће и поврће које је било директно у контакту са поплавном водом.

Валентина Алексић, дип.инж.
мелиорација земљишта и вода



Сања Чокојевић, дипл. инж.
воћарства и виноградарства

ФИЗИОЛОШКО МИРОВАЊЕ ВОЋАКА

Физиолошко мировање воћака је период у току зиме када пупољци и други меристеми не могу да крену са растом чак и ако су спољашњи услови повољни (топлота, влага, светлост). То је унутрашње, генетски контролисано мировање биљке. Током физиолошког мировања воћке имају највећу отпорност на ниске температуре. У том периоду: смањен је садржај слободне воде у ћелијама повећава се концентрација шећера (природни „антифриз“) а ћелијске мембране постају отпорније.

Све врсте воћака можемо поделити у две групе: воћне врсте дугог и кратког дана. Воћне врсте кратког дана раније формирају цветне пупољке и задовољавају се релативно малим бројем дана часова активне светлости, који су довољни за почетак формирања цветних пупољака и нормалну родност-

јабука, крушка, леска, неке врсте и сорте шљива и друге. Наведене врсте могу у нашим условима да успевају на већим надморским висинама и релативно хладнијим пределима. Са друге стране групу воћака дугог дана представљају углавном коштичаве воћне врсте јер им за успевање, развој круне и плодношење треба већа количина дневне светлости.

Недовољно излагање ниским температурама у току зиме има за последицу осипање цветних пупољака, неуједначено цветање и листање, заметање плодова знатно пре листања и као последицу тога, њихово отпадање. Зато је у подручјима где су честе сувише благе зиме немогуће успешно гајити воће. Нарочито су брескве осетљиве на недостатак релативно ниских температура у току зиме. Потребна дужина трајања ниских температура код различитих врста и сорти креће се од 650 до 1.350 часова. За успешно физиолошко мировање неопходне су температуре ниже од 5°C (0°C до 5°C) док температуре више од 5°C продужавају овај период. Код већине континенталних врста за успешно формирање цветова неопходно је 800 до 1.200 часова са температуром од око 5°C. Број дана за физиолошко мировање код појединих врсти се разликује и креће нпр: код јабуке 45-60 дана,

код крушке 45 дана, код брескве 45-60 дана - воћке да дугим и стабилним мировањем. Воћке са кратким и нестабилним зимским мировањем које траје од 15-30 дана су : бадем, кајсија, шљива, трешња, вишња и неке сорте крушака.

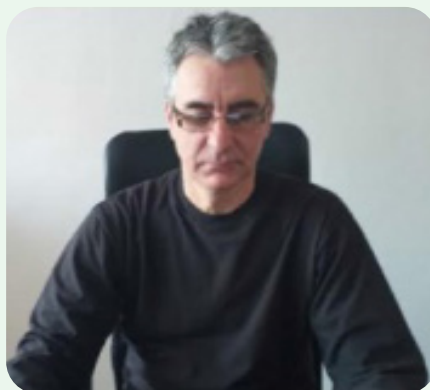


Физиолошко мировање директно утиче на квалитет и уједначеност цветања, а самим тим и на родност. Ако је мировање правилно испуњено (довољан број хладних сати): цветање је уједначено, заметање плодова је боље, принос је стабилнији а плодови су крупнији и квалитетнији. Ако није испуњено: цветање је неуједначено и продужено, слабије заметање плодова, опадање цветова и заметнутих плодова, смањена и нередовна родност.

Код врста као што су јабука, бресква и шљива, недостатак хладних сати може значајно умањити принос.

Физиолошко мировање: обезбеђује редовну и стабилну родност, повећава зимску отпорност воћака, штити пупољке од превременог кретања вегетације те можемо рећи да је кључно за успешну производњу воћа.

Сања Чокојевић, дипл. инж.
воћарства и виноградарства



Срђан Цветковић
дипл. инж. ратарства

ЗАСНИВАЊЕ ЛУЦЕРИШТА

Луцерка и црвена детелина су доминантне вишегодишње легуминозе, али и најважније крмне културе у Србији. У повољним годинама дају и до 20 тона суве материје. У зависности од времена косидбе и складиштења сено је доброг квалитета и сварљивости са 18 до 22 процента силових протеина и са високим садржајем минералних материја, посебно фосфора и калцијума. Међутим, због лошег одабира парцела, али целокупне агротехнике, просечан принос луцеркиног сена је скоро три пута мањи од потенцијала и износи 5 до 6 тона/ха. При одабиру парцела за сетву ових врста обавезно треба проверити киселост земљишта, јер је то ограничавајући фактор за њихово гајење. Најнижа вредност pH земљишта за производњу луцерке је 5,5, али ни то није гаранција да ће луцериште бити дуготрајно и са квалитетном крмом. Луцерки највише одговарају земљишта у распону pH од 6,5 до 7,2, што значи да јој не одговарају ни претерано алкална земљишта-слатине. На појединим парцелама луцерка се може гајити само уз заоравање кречног материјала, односно уз примену мера калцификације. У зависности од степена киселости земљишта, препоручује се уношење две до шест тона дехидратисаног креча или четири до осам тона калцијум-карбоната по хектару, заједно са основном обрадом. Црвена детелина је нешто толерантнија према земљиштима са ниском pH вредношћу, али и она воли слабо кисела до неутрална земљишта. Уколико се сетва обави на погрешно одабраним парцелама дешава се да луцерка лепо никне, има добар склоп биљака, па чак и да два-три откоса, а затим потпуно нестане. Такве површине треба разорати и посејати неку другу културу.

За висок принос квалитетног сена луцерка захтева и одговарајуће ђубрење. Одлично реагује на уношење стајњака, од 30 до 40 т/ха, али под предусев. Стајњак је „расадник“ семена корова, па и вилине косице и ево шта се у пракси дешава: сено са вилином косицом поједе стока, она произведе стајњак који опет вратимо на њиву и тако у круг. Нека испитивања су показала да семе вилине косице моше да проклија и после 40 година. Зато луцерку сејати годину или две после заоравања стајњака на парцели. При заснивању луцеришта користити

комплексна ђубрива са мањом количином азота, као што су НПК 10:20:30, 10:30:20 или 8:24:16 у количини од 300-400 кг/ха, па и више, у зависности од плодности земљишта. При основној обради неопходно је унети две трећине потребних количина минералних ђубрива, а у предсетвеној припреми остатак. Луцерки је уна почетку вегетације потребна извесна количина азота (30-40 кг/ха) док се на корену не развију квржице са бактеријама које имају способност да преводи атмосферски азот у азот који је доступан биљкама. Зато у каснијим фазама луцерку можемо прихранити после првог откоса неким фолијарним ђубривом, јер корен продире доста дубоко и такорећи не може да усвоји ђубриво растушено по њиви. Пре заснивања луцеришта обавезно треба урадити агрохемијску анализу земљишта и утврдити, пре свега, киселост парцеле, али и врсту и норму ђубрења. Након јесење основне обраде, у пролеће извршити квалитетну предсетвену припрему на дубину 6 до 8 цм, која ће обезбедити добро уситњен оранични слој. Од предсетвене припреме зависи ницање и развој усева у почетној фази. Препорука је да земљиште буде баш добро уситњено, до величине зрна пшенице. Оптимални рок за сетву луцерке је трећа декада марта и прва половина априла, а за црвену детелину може и раније, у зависности од метеоролошких услова. За сетву обавезно користити квалитетно, дејklarисано и дорађено семе, јер недорађено или лоше дорађено семе има пуно семена корова и вилине косице. У зависности од квалитета предсетвене припреме и начина сетве, сетвена норма за луцерку је од 15 до 18 кг/ха, не више од 20 кг, а за црвену детелину 14-16 кг/ха. Сетву је најбоље обавити житним сејалицама на међуредном растојању од 12,5 цм, на дубини од 0,5-3 цм, у зависности од типа земљишта – на лакшим дубље, а на тежим плића сетва. Уколико је земљиште суво и мекано пре сетве, а обавезно после сетве, парцелу поваљати ваљцима ради бољег контакта семена и земљишта и уједначенијег клијања и ницања биљака, што је посебно важно за правовремену и успешну борбу против корова.

У години заснивања луцеришта (пролећна сетва) први откос треба да буде у фази пуног цветања и прецветавања како би биљке имале више времена за укоренавање. Ранија косидба може да почупа младе биљке које још увек немају добро развијен корен, а све то доводи и до проређивања усева. Ово се односи само на први откос у години сетве, јер надаље луцерку треба косити у фази формирања пупољака (бутонизација) и почетка цветања луцерке. Препорука је да први оркос старе луцерке буде у фази када је цветању до 10 одсто биљака. Само усев са добрим склопом биљака и на добро одабраној парцели може имати добар и стабилан принос крме у току вишегодишњег периода искоришћавања.

Срђан Цветковић,
дипл. инж. пољопривреде



Живорад Јовановић,
дипл. инж. заштите биља

БОЛЕСТИ ПАРАДАЈЗА

На парадајзу проузроковачи болести су углавном гљивица, али могу бити и вируси и бактерије. Најчешће болести су: пламењача (*Phytophthora infestans*), црна пегавост (*Alternaria solani*), лисна плесниност (*Fulvia fulva*), сива плесан (*Botrytis cinerea*), бела трулеж (*Sclerotinia spp.*), плесниност листа (*Fulvia fulva*), узрочници патолошког увенућа и сушења (*Verticillium spp*, *Fusarium spp* и др.).

Пламењача је једна од најштетнијих болести парадајза и присутна је у свим производним подручјима у свету где се гаји парадајз. Проузроковач је гљивица *Phytophthora infestans*, која у повољним условима може потпуно да уништи усеве, ако се не обави правовремена заштита.

Погодни услови за развој ове болести су: температура од 4 до 29 °Ц, оптимум је 15 - 21 °Ц слаба проветреност, висока влага, вишак азота, засена. Први видљиви симптоми болести су светле маслинасте пеге на лицу листа које прелазе у жуту боју, шире се и некротирају. На наличју, у условима високе влажности, може се јавити беличаста превлака од репродуктивних органа гљиве. На плодовима сиво зеленкасте водене пеге се шире добијају мрку боју и за неколико дана захватају цео плод. Оболели плодови су изложени нападу сапрофитних микроорганизама, лако труле и пропадају. При јаким инфекцијама биљка може остати без лишћа за 10 до 15 дана. На стаблу се јављају мрке некротичне пеге.

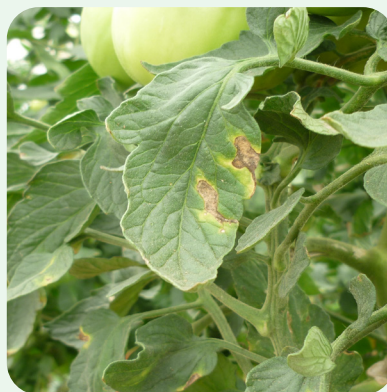
Гљива, углавном, презимљава у зараженим кртолама кромпира. У пролеће се из извора заразе, споре преносе ветром на усеве парадајза. У зависности од постојећих услова за развој болести, парадајз треба третирати превентивно контактним фунгицидима, сваких 7 до 10 дана. Уколико дође до појаве симптома морају се применити системични фунгициди, како би се зауставило ширење инфекције. Да не би дошло до развоја резистенције од стране патогена, треба примењивати фунгициде различитог механизма деловања, уз поштовање препорученог максималног броја третирања.

За заштиту парадајза регистровани су фунгициди на бази следећих активних материја:

бакарни оксихлорид, бакарни хидроксид, бакар сулфат, бакар-хидроксид + цимоксанил, металаксил, азоксистробин, фосетил алуминијум, дифеноконазол, пропамокарб - хидрохлорид + флуазинам и др.



Симптоми пламењаче



Црна пегавост

Црна пегавост парадајза (*Alternaria solani*) се јавља у виду тамних концентричних кругова, а величине до 3 цм. За разлику од пламењаче, овај патоген више напада лишће које је изложено стресним условима, високим температурама и недостатку воде. Спајањем пега лишће се суши. На плодовима парадајза се развијају удубљена, тамна места, с видљивим концентричним круговима. Већина фунгицида који се препоручују за пламењачу делују и на проузроковача црне пегавости.

Сива плесан (*Botrytis cinerea*) се јавља на површини плодова, стабљичи и петелкама. Заражено ткиво захвата влажна трулеж и оно пропада. Сива трулеж се углавном јавља при производњи у заштићеном простору, где патогену одговара повишена влажност, засена и слабо проветравање. Мере заштите: дезинфекција земљишта, конструкције пластеника, прибора и алата; оптимална густина биљака, умерено ђубрење и заливање, проветравање. Од фунгицида могу се применити: bacillus amyloliquefaciens, ципродинил + флудиоксонил, ципродинил + тебуконазол, флуопирам + трифлостробин, пентиопирад, пираклостробин + боскалид и др.

Плесниност листа парадајза (*Fulvia fulva*) се јавља у пластеницима где је повећана влажност и слаба проветреност. Оптимум за развој патогена је 22-24 степени и релативна влажност ваздуха већа од 90%. Први симптоми се јављају на доњем лишћу, на наличју, у виду маслинасто-белих превлака. При већем нападу лишће се брзо суши. Регистровани фунгицид за заштиту од плесниности је боскалид + пираклостробин.

Код хемијске заштите примењивати само регистроване препарате, уз поштовање прописане каренце и максималног броја третирања. Такође приликом прскања користити прописана средства за личну заштиту.

Живорад Јовановић,
дипл. инж заштите биља



Неђељко Пиповић, дипл. инж.
пољопривреде за сточарство

КУКУРУЗ ЗА СИЛАЖУ

Пољопривредници, сточари врло често питају који хибрид изабрати за припрему квалитетне силаже.

На тржишту се налази велики избор хибрида кукуруза, различитих особина и дужине вегетације. Наиме, хибрид који ће бити произведен са циљем справљања силаже мора имати одређене особине које га квалификују за ову намену. Поред велике биомасе која се у неку руку подразумева, хибрид треба да обезбеди што већи садржај протеина пошто је силажа кукуруза сиромашна овим материјама. Пожељно је и да хибрид има одређени однос клипа и зеленог дела биљке, као и да се лако “гази”, односно складишти у сило тренчеве.

Од велике важности се показала “stej grin” особина која омогућава да листови остану зелени чак и у стресним условима наглих високих температура и сушних периода у току сезоне. Ово се показало од велике важности јер омогућава произвођачима који у производњи силаже комбинују производњу хибрида из пете и шесте групе зрења да процес силирања обаве у што дужем временском периоду, тиме добију на квалитету припремљене силаже

Код одабира хибрида морамо водити рачуна и о дужини вегетације. Уколико одаберемо прерани хибрид, постићи ћемо мањи принос. Код одабира прекасног хибрида, квалитет силажне масе биће нижи ради премалог учешћа зрна.

Да би се одредио најпогоднији хибрид, важне су следеће карактеристике:

1. висина биљке,
2. раностасност,
3. касностасност,
4. време цветања,
5. време сазревања,
6. храњљива вредност,
7. принос,
8. осетљивост на трулеж стабљике,
9. чврстина стабљике.

Принос јако зависи о постигнутом склопу (број биљака по јединици површине). Код узгоја кукуруза намењеног производњи силаже од читаве стабљике, густина треба бити 10% већа, али треба обратити пажњу на потребу биљке за влагом када налива зрно!!!

У пракси се често догађа да је посејан премали број зрна по јединици површине, што има за последицу мањи принос. Ређи су случајеви прегустог склопа. У тим случајевима, клипови кукуруза се слабије развију, учешће зрна у маси је премало, па је и квалитет силаже мањи.

Пољопривредним произвођачима који се баве сточарском производњом у интересу је имати што квалитетнију силажу, па ћу подсетити на већ познате чињенице који утичу на принос и квалитет силажне масе:

Кукуруз за силажу – најповољнији период за силирање читаве стабљике кукуруза треба обавити у време кад уситњена силажна маса кукуруза има влажност 65 до 70%. Наливање зрна још увек није завршено: горња половина зрна је тврда, а доња је мека и млечна (млечна линија на 2/3 до 1/3 зрна). Тада је учешће зрна у силажној маси оптимално, садржај шећера такође, а пробављивост такве силаже најбоља. Уколико превремено започнемо силирати у силажној маси биће мање зрна, а то значи и мање енергије. Приликом прекасног силирања, пренизак садржај воде у маси отежава сабијање масе. Осим од суве материје, квалитет силажне масе зависи и од учешћа зрна, листа и стабљике у укупној силажној маси: у силажној маси треба да има 40-50% зрна и 20-30% листова.

Приликом убирања кукуруза за силажу морамо водити рачуна о висини реза (оптимална је 25 цм). Уколико силажни комбајн одреже стабљику кукуруза на 40 цм или чак више умањиће принос силажне масе за отприлике 5%, а порастаће њена пробављивост. Чешће се догађа да је висина реза нижа од оптималне. Тада са прениско одрезаном стабљиком уносимо у силос честице земље, тиме и узрочнике кварења.

На крају, морамо водити рачуна и о дужини сечке. Краћи рез омогућује боље гажење и сабијање биљне масе. Осим потпуног реза биљне масе, за квалитет кукурузне силаже важно је да је силокомбајн опремљен процесором за резање, гњечење и отварање сваког кукурузног зрна («corn-cracker»). Таква силажна маса боље се конзервира, животиње је боље варе.

Неђељко Пиповић, дипл.инж.
пољопривреде за сточарство



Иванка Николић,
дипл. инж. сточарства

ИСХРАНА СУПРАСНИХ КРМАЧА

Правилна исхрана током супрасности директно утиче на број, виталност и здравље прасади.

У свинјарској производњи правилна исхрана крмача током супрасности има пресудан значај за број и виталност прасади, али и за очување здравља и кондиције саме крмаче. Добро избалансиран оброк омогућава правилан развој плодова, лакше лакше прашење и бољу припрему крмаче за период лактације.

Супрасност код крмача траје у просеку 114 дана. Током овог периода потребе за хранљивим материјама менјају се у зависности од фазе гравидитета, па се и исхрана мора прилагођавати.

Нормативи исхране

Фазе супрасности	Количина хране дневно
1-80 дана	2-2.5 кг концентрата
80-110 дана	2.5-3.5 кг концентрата
5-7 дана пред прашење	Око 2 кг концентрата+ влакнаста храна

У раном периоду супрасности (1 - 80 дана) препоручује се око 2 - 2.5 кг концентроване смеше дневно. Циљ је одржавање добре кондиције крмаче без прекомерног гојења . Смеша се најчешће састоји од кукуруза, јечма или пшенице, уз додатак протеинских хранива попут сојине или сунцокретоу сачме и минерално витаминског премикса.

У касном периоду супрасности (80-110 дана) долази до интензивног раста плодова, па се количина хране повећава на 2.5-3.5 кг концентрата дневно. У овом периоду важан је додатак кабасте хране попут луцеркиног сена.

У последњих 5-7 дана пред прашење количина концентрата се благо смањује на око 2 кг дневно, док се повећава удео влакнасте хране (мекиње или сено). током супрасности крмаче морају имати стално доступну свежу и чисту воду.

Искуства из праксе показују да правилно храњење крмаче дају велики број виталне прасади и имају боље производне резултате.

Иванка Николић,
дипл. инж. сточарства



Милош Николић,
саветодавац за органску производњу

ИНТЕГРАЛНА ПРОИЗВОДЊА

Овај модел представља спој традиционалног знања и модерне агротехнике, са циљем да се постигне висока продуктивност уз очување природних ресурса.

За разлику од искључиво интензивне производње, која се често ослања на прекомерну употребу хемијских средстава, али и од строго контролисане органске производње, интегрална пољопривреда заузима средњи пут. Она дозвољава употребу минералних ђубрива и средстава за заштиту биља, али само онда када је то неопходно и у количинама које не угрожавају здравље људи и животну средину.

Основни принцип интегралне пољопривреде јесте рационалност. Пре примене ђубрива, пољопривредници врше анализу земљишта, прате временске услове и процењују стање усева. Одлуке се доносе на основу стручних препорука и праћења присуства штеточина, чиме се избегава непотребно третирање.

Посебан значај има биолошка заштита биља. Уместо да се штеточине уништавају искључиво хемијским препаратима, подстиче се употреба природних непријатеља, као што су корисни инсекти, као и примена биолошких средстава. На тај начин чува се природна равнотежа у екосистему.

Један од кључних елемената је и правилан плодоред – смењивање различитих култура на истој парцели. Ова мера доприноси очувању плодности земљишта, смањује појаву болести и штеточина и умањује потребу за хемијским третманима. Поред тога, велика пажња посвећује се спречавању ерозије, рационалном наводњавању и очувању органске материје у земљишту.

Интегрална пољопривреда није само производна техника, већ и филозофија одговорног управљања ресурсима. Њен циљ је да обезбеди здравствено безбедну

храну, стабилне приносе и економску одрживост газдинстава, али и да сачува биодиверзитет и квалитет воде и земљишта.

У условима све израженијих климатских изазова, овакав приступ производњи омогућава пољопривредницима да се лакше прилагоде променама. Смањена зависност од хемијских средстава и боље управљање ресурсима доприносе дугорочној стабилности производње.

Интегрална пољопривреда представља модел који истовремено штити природу и обезбеђује сигурну производњу хране. У времену када је одрживост постала приоритет, овај систем производње показује да је могуће постићи равнотежу између економског интереса и очувања животне средине.

Николић Милош,
саветодавац за органску производњу



Драган Колчић дипл.инж.

ОПШТИ УСЛОВИ ЗА ОСТВАРИВАЊЕ ПРАВА НА ОДОБРАВАЊЕ ПРОЈЕКТА

Право на одобравање пројекта остварује лице из члана 3. овог правилника ако:

- 1) нема доспелих неизмирених обавеза по основу јавних прихода на дан подношења захтева за одобравање пројекта;
- 2) има пребивалиште, односно седиште на територији региона Београда, Војводине, Шумадије и Западне Србије, Јужне и Источне Србије у складу са законом којим се уређује регионални развој;
- 3) се инвестиција налази на територији региона Београда, Војводине, Шумадије и Западне Србије, Јужне и Источне Србије у складу са законом којим се уређује регионални развој;
- 4) нема евидентираних доспелих неизмирених дуговања према министарству надлежном за послове пољопривреде, по основу раније остварених подстицаја, субвенција и кредита;
- 5) је катастарска парцела која је предмет инвестиције у изградњу објеката за коју се подноси захтев у његовом власништву или ако на њој има право закупа, односно коришћења на основу уговора закљученог са закуподавцем, односно са уступиоцем - физичким лицем или јединицом локалне самоуправе или црквом или манастиром или министарством надлежним за послове пољопривреде на период закупа, односно коришћења од најмање десет година почев од календарске године у којој се подноси захтев за одобравање пројекта, с тим да ако је катастарска парцела предмет закупа, односно коришћења не може имати уписане друге терете, осим предметног закупа, односно права коришћења уписаних у катастар непокретности;
- 5а) је објекат који је предмет инвестиције у опремање за који се подноси захтев у његовом власништву или ако на њему има право закупа, односно коришћења на основу уговора закљученог са закуподавцем, односно са уступиоцем - физичким лицем или јединицом локалне самоуправе или црквом или манастиром или министарством надлежним за послове пољопривреде на период закупа, односно коришћења од најмање десет година почев од календарске године у којој се подноси захтев за одобравање пројекта, с тим да



ако је објекат предмет закупа, односно коришћења не може имати уписане друге терете, осим предметног закупа, односно права коришћења уписаних у катастар непокретности;

6) није предузео ниједну радњу везану за реализацију инвестиције која је предмет захтева за одобравање пројекта за ИПАРД подстицаје, пре доношења решења о одобравању пројекта, осим за општи трошак;

7) добављач и лице из члана 3. овог правилника не представљају повезана лица, односно добављачи међусобно не представљају повезана лица;

8) има три прикупљене понуде за предмет инвестиције, односно прихватљивих трошкова према Листи прихватљивих инвестиција и трошкова за вредност већу од 10.000 евра у динарској противвредности према месечном курсу Европске Комисије у месецу који претходи месецу у коме је објављен јавни позив, односно једну понуду за предмет инвестиције за вредност до 10.000 евра, а које су независно прибављене и које су упоредиве по садржају и по спецификацијама и важеће на дан подношења захтева, осим за реализоване опште трошкове за које доставља рачун;

9) се инвестиција односи на производњу пољопривредних производа датих у Прилогу 2 - Листа пољопривредних производа, који је одштампан уз овај правилник и чини његов саставни део;

10) поседује стручно знање, односно искуство у области пољопривреде, и то:

(1) високу стручну спрему, или

(2) средњу стручну спрему у области пољопривреде и/или ветерине, или

(3) средњу стручну спрему и потврду о стручном оспособљавању у одговарајућем сектору у области пољопривреде или средњу стручну спрему и изјаву да ће похађати стручну обуку у одговарајућем сектору у области пољопривреде у минималном трајању од 50 часова предавања најкасније до дана подношења захтева за исплату ИПАРД подстицаја, или

(4) да је уписан у Регистру у својству носиоца или члана породичног пољопривредног газдинства у периоду од најмање три године, или

(5) да има радно искуство у периоду од три године у одговарајућем сектору у области пољопривреде;

11) је окончан поступак за остваривање права на ИПАРД подстицаје по претходно одобреном пројекту по основу овог правилника, односно ако по претходно одобреном пројекту у складу са овим правилником захтев за одобравање исплате није поднет у року одређеном решењем о одобравању пројекта;

12) роба која је предмет свих понуда из тачке 8) овог става, издатих од стране истог добављача за набавку поједине инвестиције, односно прихватљивих трошкова према Листи прихватљивих инвестиција и трошкова, потиче из земље која је дата у Прилогу 3 - Листа прихватљивих земаља (у даљем тексту: Листа прихватљивих земаља), који је одштампан уз овај правилник и чини његов саставни део, осим када је вредност робе без ПДВ-а испод прага за коришћење конкурентног преговарачког поступка¹;

13) за објекат који је предмет инвестиције има дозволу за изградњу у складу са законом којим се уређује планирање и изградња;

14) за остваривање права на одобравање пројекта нису вештачки створени услови у циљу остваривања предности супротно ИПАРД програму;

15) одреди место контроле предмета инвестиције у складу са овим правилником.

Код лица из члана 3. став 1. тач. 2)-4) овог правилника, услови из тачке 10) овог члана, односе се на стручно лице одговорно за процес производње.

Ако је предмет захтева опрема која се уграђује у објекат, лице остварује право на одобравање пројекта ако објекат који је предмет инвестиције има грађевинску дозволу, односно решење за извођење радова или дозволу за употребу у складу са законом којим се уређује планирање и изградња, односно у складу са законом којим се уређује озакоњење објектата.

Ако је предмет захтева инвестиција за производњу енергије из обновљивих извора лице из члана 3. овог правилника остварује право на одобравање пројекта и ако:

- 1) енергију из обновљивих извора користи за сопствену потрошњу на газдинству;
- 2) пројектована годишња производња енергије из постројења које је предмет захтева не прелази вредност од 120% годишњег просека потрошње укупне топлотне и електричне енергије на газдинству, рачунато за период од претходне три године, осим ако овим правилником није другачије одређено;
- 3) вишак производње електричне енергије из постројења које је предмет захтева а који се предаје мрежи на годишњем нивоу, није већи од утврђене укупне просечне годишње топлотне и електричне енергије на газдинству.

Ако је предмет захтева инвестиција у изградњу објекта на коме су поједине врсте радова реализоване пре подношења захтева за одобравање пројекта, лице из члана 3 овог правилника остварује право на одобравање пројекта и ако има привремену ситуацију са грађевинском књигом за изведене радове, у складу са прописима којима се уређује планирање и изградња или налаз овлашћеног судског вештака грађевинске струке који садржи утрошак радова и грађевинских производа за изведене радове, до дана подношења захтева за одобравање пројекта.

Коришћен део текста из Правилника о
ИПАРД подстицајима

Драган Колчић

Саветодавци Пољосервис-а су у овом кварталу објавили укупно 27 агропонеде, од којих су објављене по следећим областима:

Област пољопривредне производње	Број понуде
Повртарство	0
Ратарство	0
Воћарство	0
Сточарство	27
Традиционални производи	0
Укупно	27

KONTAKTIRAJTE
SVOG SAVETODAVCA
I OBJAVITE PONUDU
VAŠIH PROIZVODA!

AGROPONUDA
BERZA POLJOPRIVREDNIH PROIZVODA SRBIJE



- Поштовани пољопривредни произвођачи ,
- Посетите интернет страницу www.agroponuda.com а уколико Ви желите да понудите свој производ на понуду обратите се нама .
- Пољопривредна Саветодавна Стручна Служба „ПОЉОСЕРВИС“ д.о.о. Књажевац са седиштем у улици Књаза Милоша бр. 75 , 19350 Књажевац или тел.019/730-888,
- e-mail : poljoservis@yahoo.com.

Sajt: www.psssknjazevac

f: psss knjazevac

www.stips.minipolj.rs



**Cene voća i povrća - kvantitativne pijace u Srbiji
za period 9.- 15.3.2026. godine**

Jedinica mere din/kg	Centralna Srbija					Vojvodina	
	Beograd	Kraljevo	Niš	Leskovac	Šabac	Novi Sad	Subotica
Banana (sve sorte)v:srednja p:standardno	160	170	155	150	170		
Grejpfrut (sve sorte)v:srednja p:standardno	160	200	170	160		200	
Grožđe (belo ostale)v:srednja p:standardno	600					300	
Jabuka (Ajdared)v:srednja p:standardno	110				90		
Jabuka (Delišes zlatni)v:srednja p:standardno	130				120		
Jabuka (Greni Smit)v:srednja p:standardno	150						
Jabuka (ostale)v:srednja p:standardno	150	100	100	90		100	120
Kivi (sve sorte)v:srednja p:standardno	290	300	220	220			
Kruška (ostale)v:srednja p:standardno	300	180	180	180			
Limun (sve sorte)v:srednja p:standardno	250	280	240	250	230	200	
Mandarina (sve sorte)v:srednja p:standardno	180	160	160	150		200	
Nar (sve sorte)v:srednja p:standardno	350		300	280			
Orah (očišćen)v:srednja p:standardno	900					1100	1100
Pomorandža (sve sorte)v:srednja p:standardno	160	150	90	100	190	150	

Jedinica mere din/kg	Centralna Srbija					Vojvodina	
	Beograd	Kraljevo	Niš	Leskovac	Šabac	Novi Sad	Subotica
Brokola (sve sorte)v:srednja p:standardno	330		250				
Cvekla (sve sorte)v:srednja p:standardno	120	120		80	210	200	
Karfiol (sve sorte)v:srednja p:standardno	170	200	240			200	
Krastavac (salatar)v:srednja p:standardno	200	350	130	140		300	
Krompir (beli)v:srednja p:standardno	60	55	60	50	60	50	40
Kupus (sve sorte)v:srednja p:standardno	40	45	35	30	30	100	50
Luk beli (sve sorte)v:srednja p:standardno	800		400	400	500	650	
Luk crni (sve sorte)v:srednja p:standardno	40	40	100	30	40	40	60
Paprika (Babura)v:srednja p:standardno	500	450				450	
Paprika (ostala)v:srednja p:standardno	400	450	400		240		
Paradajz (sve sorte)v:srednja p:standardno	280	300	300	280	190	300	
Pasulj (beli tetovac)v:srednja p:standardno	300	330	250	280			500
Praziluk (sve sorte)v:srednja p:standardno	140	100	140	100		200	
Spanać (sve sorte)v:srednja p:standardno	200		70	60			400
Tikvice (sve sorte)v:srednja p:standardno	320	330	280	240		400	
Zelena salata (sve sorte)v:srednja p:standardno	60	60	35	17	40		70
Sargarepa (sve sorte)v:srednja p:standardno	50	60	60	50	40		

Cene voća - zelene pijace u Srbiji za period 9. – 15.3.2026. godine

Jedinica mere din/kg	CENTRALNA SRBIJA												VOJVODINA												
	Beograd	Kalenić	Beograd	Skadrija	Čačak	Kragujevac	Krajijevo	Loznica	Nik	Pirot	Požarevac	Smederevo	Vranje	Zajčar	Leskovac	Šabac	Užice	Kikinda	Novi Sad	Pančevo	Sombor	S.Mitrovica	Subotica	Zrenjanin	
Banana (sve sorte)\v:srednja p:standardno	250	250	210		200	200	200	200	200	200	200	180	200	170	190	220	220	180	200	200	220	220	170	250	250
Grejfrut (sve sorte)\v:srednja p:standardno	400	250			250			220	150			200						280	250						
Grožđe (belo ostale)\v:srednja	1000	400																250				650			
Jabuka (Ajdared)\v:srednja p:standardno	250	250	100		350	130	130	120	120	100	100	140	140	120	120	160	160	150	150	150	150	150	170	120	100
Jabuka (Delišes zlatni)\v:srednja	250	250			250	130	130	120	120	200	200	140	140	180				150	150	160					120
Jabuka (Greni Smiti)\v:srednja p:standardno	250	250			250	130	130	120	120	200	120	140	140	170				150	150	170					120
Jabuka (ostale)\v:srednja p:standardno	300	300	100		150	130	130	160	100	150	150	140	200	100				200			150	150	120		120
Kim (sve sorte)\v:srednja p:standardno	500	400			350	280	280	200	200	300	250												350	250	250
Kruška (ostale)\v:srednja p:standardno	400	350			250	280	280	200	200	220	280	300	250							250			200	320	200
Limun (sve sorte)\v:rednja p:standardno	350	350	260		350	350	300	300	300	220	220	260	300	300	260	280	280	280	300	220	220	250	320	180	180
Mandarina (sve sorte)\v:srednja p:standardno	350	200			220	250	220	200	200	220	200	200	150							220			180	200	200
Nar (sve sorte)\v:srednja p:standardno	500	500	250		400	400	250											400				450			450
Orah (očišćen)\v:srednja p:standardno	1100	1100	1000		1200	1200	800	1000	1000	1300	1100	1200	1100	1200	1100	1200	1100	1100	1000	1000	1200	1200	1200	1200	1200
Pomorandža (sve sorte)\v:srednja p:standardno	300	250			200	130	150	150	150	250	160	160	120	200	180	180	180	220	220	220	200	200	180	160	160

Cene povrća - zelene pijace u Srbiji za period 9. – 15.3.2026. godine

Jedinica mere din/kg	CENTRALNA SRBIDA												VOJVODINA										
	Beograd Kalenić	Beograd Skadarlija	Čačak	Kragujevac	Kraljevo	Loznica	Niš	Pirot	Požarevac	Smederevo	Vranje	Zajčar	Leskovac	Šabac	Užice	Kikinda	Novi Sad	Pančevo	Sombor	S.Mitrovica	Subotica	Zrenjanin	
Brokola (sve sorte)v:srednja p:standardno	500	450		500	400	350	260	280								450						150	
Cvekla (sve sorte)v:srednja p:standardno	350	400	450	350	500	180	230									250	250	90					
Karfiol (sve sorte)v:srednja p:standardno	400	350	200	400	400	130	250									300						250	
Krastavac (salatar)v:srednja p:standardno	200	200														200						180	
Krompir (crveni)v:srednja p:standardno	400	300	180	300	250	270	180									400	250	500	300				
Kupus (sve sorte)v:srednja p:standardno	150	130	70	100	80	100	100	80	70	80	100	100	80	70	80	100	100	100	100	100	100	70	100
Luk beli (sve sorte)v:srednja p:standardno	100	70	50	60	80	70	80	90								120	80	80	80	80	80	100	100
Luk crni (sve sorte)v:srednja p:standardno	1200	1200	600	1200	1000	700	1000	600	1100	850	700	800	800	700	700	700	600	700	700	700	700	700	700
Paprika (Babura)v:srednja p:standardno	150	150	100	100	100	150	80	100	80	100	100	70	50	70			100	100	100	100	100	150	
Paprika (ostala)v:srednja p:standardno	600	600		550	500	150										550							
Paradajz (sve sorte)v:srednja p:standardno	600	500	400	550	600	500	450	150	600							550	500	650	550				
Pasulj (beli)v:srednja p:standardno	400	450	290	380	350	400	350	140	280	390	300	350				400	300	550	350				
Prasiluk (sve sorte)v:srednja p:standardno	500	500	450	450	400	500	400	350	400	350	400	350				360	450	450	420			600	
Spanać (sve sorte)v:srednja p:standardno	200	150		150	220	200	180	190								250							
Tikvice (sve sorte)v:srednja p:standardno	400	400		200	130	200	200	300								600						440	400
Zelena salata (sve sorte)v:srednja p:standardno	500	450	200	400	350	400	400	400	400	400	350	120	130			400	400	400	400			400	
Sargarepa (sve sorte)v:srednja p:standardno	100	100	50	70	70	60	50	70	80	60	60	40	60	50	60	60	120	80	120	80	80	70	

Cene žive stoke - stočne pijace u Srbiji za period 9.-15.3.2026. godine

Jedinica mere din/kg	Težina/ uzrast	Rasa	Centralna Srbija										Vojvodina													
			Beograd	Čačak	Kragujevac	Kraljevo	Loznica	Nik	Pirot	Požarevac	Smederevo	Vranje	Zajecar	Leskovac	Šabac	Užice	Kikinda	Novi Sad	Pančevo	Sombor	S.Mitrovica	Subotica	Zrenjanin			
Bikovi	>500kg	SM			490																					
Dviske	sve težine	sve rase	200																							
Jagnjad	sve težine	sve rase	450		400	400	450	600	600	500	460	500	500		450											
Jarad	sve težine	sve rase			400							400														
Krave za klanje	sve težine	SM			260					240					300											
Krmače za klanje	>130kg	sve rase			90																					
Ovca	sve težine	sve rase	170		180	220				200	300		200													
Prasad	16-25kg	sve rase	320	250	270	350	320	380	330	330					360											
Prasad	<=15kg	sve rase	300									380														
Telad	80-160kg	SM			900					750	800				760											
Tovljenici	80-120kg	sve rase			150						230		230													
Tovljenici	>120kg	sve rase			120						200															

Klanične cene žive stoke u Srbiji po okruzima za period 9.-15.3.2026. godine

Jedinica mere din/kg	Težina/ uzrast	Rasa	Grad Beograd	Braničevski	Pčinjski	Mačvanski LO	Mačvanski SA	Nišavski	Pirotski	Podunavski	Raški	Zaječarski	Moravički	Šumadijski	Jablanički	Zlatiborski	Južno-bački	Južno-banatski	Severno-bački	Srednje-banatski	Sremski	
Bikovi	>500kg	SM	460			450		480	550	410	460		350		440	460						
Jagnjad	sve težine	sve rase	500			450	400	480		420	420					400				430	500	
Junad	350-480kg	sve rase										470										
Junad	>480kg	sve rase				470							340				450	410		530	480	
Krave za klanje	sve težine	SM	240						250		330	230	230		240	310						
Krmač za klanje	>130kg	sve rase									130	175								135		
Ovca	sve težine	sve rase	200			220					200											
Prasad	16-25kg	sve rase				350	300	300		300	300	290			280	370	280			280	300	
Telad	80-160kg	SM	800				940		850		850	750	750			750						
Tovljeniци	80-120kg	sve rase	160			160	160			210	160	300					160	160	180	160	150	
Tovljeniци	>120kg	sve rase								180	150	290			200							

**Cene jaja, pilećeg mesa i mlečnih proizvoda - zelene pijace
u Srbiji za period 9.-15.3.2026. godine**

Naziv proizvoda	Jedinica mere	CENTRALNA SRBIJA											VOJVODINA											
		Beograd Kalenić	Beograd Skadarlija	Čačak	Kragujevac	Kraljevo	Loznica	Nis	Pirot	Požarevac	Smederevo	Vranje	Zaječar	Leskovac	Šabac	Užice	Kikinda	Novi Sad	Pančevo	Sombor	S.Mitrovica	Subotica	Zrenjanin	
Jaja (L)	komad	22	25	19	24	20	19	22	20	18	22	22	22	21	20	20	25	23	21	20	20	20	22	22
Jaja (M)	komad	20	23	17	23	16	18	21	19	15	20	20	20	20	15	17	20	20	20	20	20	21	21	21
Jaja (S)	komad	18	20	21	20	14	17	20	17	12	18	18	18	19	28	15	18	19	19	18	19	20	20	20
Jaja (XL)	komad	25	27		25	25	20	23	21	22	24	24	23	25	22	22	25	23	23	25	23	25	25	25
Piletina (sve rase)	kg	450	290	300	350	500		400	350	450	380	400	400	370			380	400	450	400	400	380	350	350
Beli sir (masni)	kg	1000	1000	700			800	800	900	750	850	850					1200	1000	800	600	600	700	1000	1000
Beli sir (polumasn)	kg	700	700	550	600	600	700	800	700	700	650	850	600	700	700	700	550	700	600	700	600	600	600	600
Kajmak	kg	1500	1500	1000	1200	1300	1300	1200	1000	1000	1100	1300	1100	1300	1300	1300	1500	1400	1100	1100	1200	1200	1500	1500



Ime i prezime: Aleksić Valentina
Oblast rada: Melioracija
Telefon Fiksni: (019) 730-888
Telefon Mobilni: (060) 044-16-76
Licenca: 032-00-0006/2015-03



Ime i prezime: Cvetković Srđan
Oblast rada: Ratarstvo i povrtarstvo
Telefon Fiksni: (019) 730-888
Telefon Mobilni: (060) 044-16-75
Licenca: 032-00-0003/2015-03



Ime i prezime: Pipović Nedeljko
Oblast rada: Stočarstvo
Telefon Fiksni: (019) 730-888
Telefon Mobilni: (060) 044-16-73
Licenca: 032-00-0005/2015-03



Ime i prezime: Jovanović Živorad
Oblast rada: Zaštita bilja
Telefon Fiksni: (019) 730-888
Telefon Mobilni: (060) 044-16-71
Licenca: 032-00-00011/2017-03



Ime i prezime: Kolčić Dragan
Oblast rada: Agroekonomija
Telefon Fiksni: (019) 730-888
Telefon Mobilni: (060) 044-16-70
Licenca: 032-00-0093/2015-03



Ime i prezime: Čokojević Sanja
Oblast rada: Voćarstvo i vinogradarstvo
Telefon Fiksni: (019) 730-888
Telefon Mobilni: (060) 044-16-72
Licenca: 032-00-0208/2015-03



Ime i prezime: Nikolić Ivanka
Oblast rada: Saveodavac za stočarstvo
Telefon Fiksni: (019) 730-888
Telefon Mobilni: (060) 444-16-82
Licenca: 032-00-00022/2023-03



Ime i prezime: Nikolić Miloš
Oblast rada: Savetodavac za organsku poljoprivredu
Telefon Fiksni: (019) 730-888
Telefon Mobilni: (060) 444-16-83
Licenca: 000 271500 202514 840 003 002 320 070



Ime i prezime: Jovana Cvetković
Oblast rada: Stručni saradnik za ratarstvo i povrtarstvo
Telefon Fiksni: (019) 730-888
Telefon Mobilni: (060) 044-16-74
Licenca: 005137067 2025 14840 003 002 320 070



Управа
за аграрна
плаћања



Република Србија
Министарство
пољопривреде, шумарства
и водопривреде

Мере аграрне политике

www.minpolj.gov.rs



Уредба о ванредној интервентној мери подршке подршке произвођачима млека у праху за испоруку млека у праху произвођачима кондиторских производа, односно сладоледа ■ 101 KB ⬇ 22 downloads

Преузми



Уредба о изменама Уредбе о расподели подстицаја у пољопривреди и руралном развоју у 2026. години ■ 33 KB ⬇ 694 downloads

Преузми



Одлуке о измени одлуке о одређивању пољопривредних и прехранбених производа за које се плаћа посебна дажбина при увозу и утврђивању износа посебне дажбине ■ 32 KB ⬇ 44 downloads

Преузми



Уредба о утврђивању Годишњег програма развоја саветодавних послова у пољопривреди за 2026. години, која је објављена у „Службеном гласнику РС” ■ 110 KB ⬇ 136 downloads

Преузми



Уредба о изменама и допуни Уредбе о расподели подстицаја у пољопривреди и руралном развоју у 2026. години ■ 160 KB ⬇ 614 downloads

Преузми



Одлука о листи дрвета и дрвних производа за које се обезбеђује следљивост порекла приликом стављања на тржиште, која је објављена у Службеном гласнику ■ 51 KB ⬇ 29 downloads

Преузми



Уредба о расподели подстицаја у пољопривреди и руралном развоју у 2026. години ■ 117 KB ⬇ 845 downloads

Преузми



Уредба о утврђивању Средњорочног програма развоја саветодавних послова у пољопривреди за период од 2026-2030. године, која је објављена у Службеном гласнику број 119/25 од 29. децембра 2025. године ■ 1 MB ⬇ 140 downloads

Преузми



Уредбу о изменама Уредбе о расподели подстицаја у пољопривреди и руралном развоју у 2025. години ■ 56 KB ⬇ 137 downloads

Преузми



Уредба о изменама Уредбе о расподели подстицаја у пољопривреди и руралном развоју у 2025. години, која је објављена у „Службеном гласнику РС”, број 115/25 од 19. децембра 2025. године ■ 170 KB ⬇ 67 downloads

Преузми



Уредба о измени Уредбе о ванредној интервентној мери подршке правним лицима и предузетницима који складиште малину рода 2025. године ради правовременог отклањања тржишних поремећаја ■ 14 KB ⬇ 26 downloads

Преузми



Уредба о изменама Уредбе о расподели подстицаја у пољопривреди и руралном развоју у 2025. години ■ 53 KB ⬇ 209 downloads

Преузми



Уредба о изменама Уредбе о расподели подстицаја у пољопривреди и руралном развоју у 2025. години ■ 166 KB ⬇ 109 downloads

Преузми



Уредба о ванредној интервентној мери подршке правним лицима и предузетницима који складиште малину рода 2025. године ради правовременог отклањања тржишних поремећаја ■ 44 KB ⬇ 33 downloads

Преузми



Управа
за аграрна
плаћања



Република Србија
Министарство
пољопривреде, шумарства
и водопривреде

Мере аграрне политике

www.minpolj.gov.rs

Правилник о подстицајима за инвестиције у прераду и маркетинг пољопривредних и прехранбених производа у сектору производње јаких алкохолних пића



Правилник о изменама и допунама Правилника о декларисању, означавању и рекламирању хране ■ 371 KB ● 111 downloads

Преузми



Правилник о измени и допунама Правилника о начину остваривања права на основне подстицаје у биљној производњи и обрасцу захтева за остваривање тих подстицаја ■ 24 KB ● 633 downloads

Преузми



Правилник о изменама Правилника о условима и начину остваривања права на кредитну подршку ■ 38 KB ● 340 downloads

Преузми



Правилник о максимално дозвољеним количинама остатака средстава за заштиту биља у храни и храни за животиње ■ 3 MB ● 170 downloads

Преузми



Списак овлашћених контролних организација за обављање послова контроле и сертификације у органској производњи за 2026. годину ■ 35 KB ● 81 downloads

Преузми



Правилника о утврђивању Програма мониторинга безбедности хране животињског порекла за 2026. годину ■ 358 KB ● 57 downloads

Преузми



Правилник о измени Правилника о условима и начину остваривања права на подстицаје у сточарству за квалитетна приплодна грла, који је објављен у „Службеном гласнику РС” ■ 38 KB ● 233 downloads

Преузми



Правилник о изменама и допунама Правилника о проглашавању ловостајем заштићених врста дивљачи, који је објављен у „Службеном гласнику Републике Србије” ■ 99 KB ● 44 downloads

Преузми



Правилник о изменама и допунама правилника о подстицајима за инвестиције у физичку имовину пољопривредног газдинства кроз подршку подизања вишегодишњих производних засада воћака и хмеља ■ 111 KB ● 183 downloads

Преузми



Правилник о Листи супстанци које се не могу употребљавати у производњи ветеринарских лекова за лечење животиња чији се производи користе за исхрану људи ■ 62 KB ● 45 downloads

Преузми

развоју ■ 38 KB ● 75 downloads